

## **Руководство пользователя**

User Guide

# **GTT@home**

Комплект для тестирования на  
толерантность к глюкозе

**Прочтите это в первую  
очередь.**

Glucose Tolerance Test Kit

**Read this first.**

**Посмотрите наше видеоруководство по ссылке:**

**[gtt-at-home.com/video](http://gtt-at-home.com/video)**

**Please watch our video guide at:**

**[gtt-at-home.com/video](http://gtt-at-home.com/video)**

Для получения помощи позвоните в нашу службу поддержки:

**0330-113-0275**

For assistance, please call our help line:

**0330 113 0275**

Справочная информация представлена на странице:

**[gtt-at-home.com/care](http://gtt-at-home.com/care)**

View our support information at:

**[gtt-at-home.com/care](http://gtt-at-home.com/care)**

**044-ru-Russian**

**[www.digostics.com](http://www.digostics.com)**

# Сначала загрузите приложение GTT@home

First, download the GTT@home App

Результаты теста GTT@home можно безопасно  
отправить вашей акушерке с помощью смартфона.  
You can securely send your GTT@home test data to your midwife using your smartphone.



**Примечание. Если у вас нет смартфона, отправить результаты теста GTT@home вашей акушерке можно с использованием входящего в комплект конверта с предоплаченной пересылкой (см. стр. 20).**

Note: If you don't have a smartphone, you can send your GTT@home test data to your midwife using the provided pre-paid envelope (see page 20).

# Существует три способа загрузки приложения **GTT@home:**

There are three ways to download the **GTT@home** app:

1. Отсканируйте указанный ниже QR-код с помощью камеры смартфона (рекомендуется)

Scan the QR code below with your smartphone camera (recommended)



2. Откройте браузер смартфона и введите адрес **gtt-at-home.com/app**

Open your smartphone's browser and type **gtt-at-home.com/app**

3. В магазине мобильных приложений введите название «**GTT@home**» и выполните поиск

Type '**GTT@home**' and hit search in your mobile app store

За помощью обращайтесь по адресу:

**gtt-at-home.com/support.**

For assistance, contact

**gtt-at-home.com/support.**

# Общая информация

## Overview

**Этот тест поможет вашей акушерке оценить, как ваш организм усваивает сахар.**

**This test will help your midwife assess how your body uses sugar.**

Для этого измеряется уровень сахара в крови до и после приема сладкого напитка.

It does this by measuring your blood sugar levels before and after you take a sugar drink.

В комплект для тестирования входит все необходимое для выполнения теста и отправки результатов вашей акушерке для ознакомления.

The test kit contains everything you need to do the test and send a record of your test data back to your midwife for review.

На выполнение теста требуется **два часа пятнадцать минут.**

It takes **two hours and fifteen minutes** to complete the test.

Следуйте инструкциям данного руководства.

Follow this guide.

**Примечание. Не забывайте, что следует исключить прием пищи в течение предшествующей ночи и выполнять тест сразу после пробуждения утром.**

**Note: Remember to fast overnight and do the test on waking.**

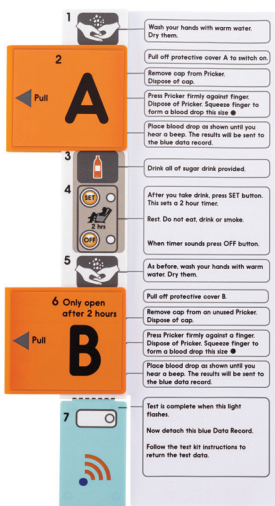
**Пока не завершите тест, ничего не ешьте и пейте только воду.**

**Eat nothing and drink only water until you have completed your test.**

# Что потребуется для выполнения теста:

What you need to do the test:

## Устройство для теста The Tester



## Иглы для прокалывания пальца Finger Prickers

Обратите внимание:  
защитный язычок  
Note: protective tab



## Сладкий напиток Glucose Drink



# Важные примечания

Important notes

**Не забывайте, что в течение ночи перед выполнением теста следует исключить прием пищи.**

Remember to fast overnight before doing the test.

**Выполняйте тест сразу после пробуждения.**

Do the test immediately on waking.

**Пока не завершите тест, ничего не ешьте и пейте только воду.**

Eat nothing and drink only water until you have completed your test.

**На выполнение теста требуется приблизительно 2 часа 15 минут.**

It takes approximately 2 hours and 15 minutes to do the test.

**Не используйте иглу для прокалывания пальца, если защитный язычок уже был удален.**

Do not use a Finger Pricker if the protective tab has already been removed.

**Примечание. Вскрываете пакет с устройством для теста только непосредственно перед началом выполнения теста.**

Note: Do not open the Tester pouch until you do the test.

# Подготовка

## Getting ready

1. Выберите место с плоской поверхностью, рядом с которым вам будет удобно сидеть.

Find somewhere comfortable to sit with a flat surface.

**Примечание. Оптимальный вариант — кухонный стол.**

**Note: The kitchen table is ideal.**

2. Откройте коробку, содержащую следующее:

Open the box, it contains:

- Руководство пользователя
- A User Guide
- Устройство для теста в пакете
- A Tester in a pouch
- 4 иглы для прокалывания пальца
- 4 Finger Prickers
- 1 сладкий напиток
- 1 Glucose Drink
- 1 конверт с предоплаченной пересылкой
- 1 Pre-paid envelope



4 шт.

3. Можно начинать.

You are ready to begin.

4. Достаньте устройство для теста из пакета.

Take the Tester out of the pouch.

# Вымойте руки

Wash your hands

## Сначала необходимо вымыть руки.

First, you need to wash your hands.

- Для получения достоверных результатов теста руки должны быть чистыми.
- Your hands must be clean to produce good test results.
- Чтобы облегчить получение капли крови, мойте руки теплой водой.
- Using warm water will make it easier for you to make a blood drop.
- Насухо вытрите руки.
- Make sure you dry them well.





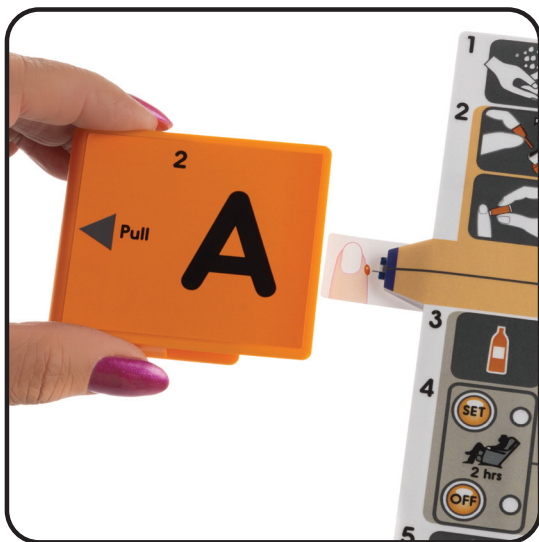
# Снимите защитную крышку А, чтобы активировать устройство для теста

Remove protective cover A to switch on the Tester

**Примечание. Пока что не снимайте крышку В.**

Note: Do NOT remove cover B yet.

- Снимите крышку А, потянув ее, как показано на рисунке.
- Slide off cover A by pulling it as shown.
- При активации устройство для теста подает звуковой сигнал.
- The Tester will beep as it switches on.
- Теперь можно выполнить первый анализ крови.
- You can now do the first blood test.



## Проколите палец


### Prick your finger

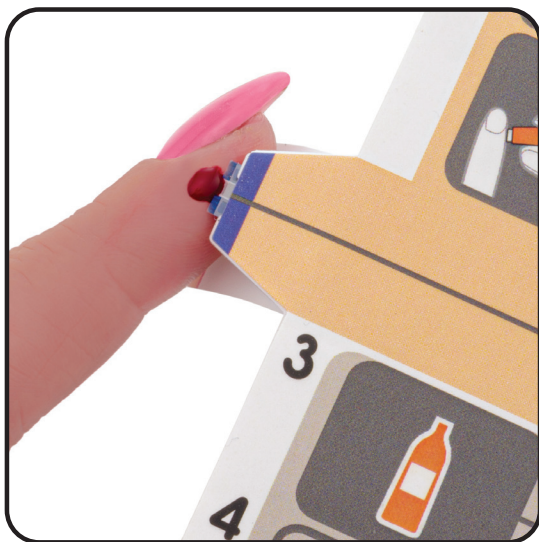
- Возьмите иглу для прокалывания пальца.
- Take a Finger Pricker.
- Поверните и снимите защитный язычок.
- Twist and then pull off the protective tab.
- Плотно прижмите иглу к пальцу, как показано на фотографии.
- Press the Pricker firmly against your finger as shown in the photograph.
- Устройство с иглой автоматически проколёт кожу на пальце.
- The Pricker will automatically prick your finger.



# Первый анализ крови

## The first blood test

- После прокола пальца сформируйте каплю крови примерно такого размера. 
- After you have pricked your finger, make a blood drop about this size.
- Чтобы увеличить размер капли крови, осторожно помассируйте палец.
- Gently massage the finger to increase the size of the blood drop.
- Прикоснитесь к капле крови НАКОНЕЧНИКОМ устройства для теста, как показано на фотографии.
- Put your blood drop on to the TIP of the Tester as shown.
- После правильного заполнения устройство для теста подает звуковой сигнал.
- The Tester beeps when correctly filled.



# Выпейте сладкий напиток

## Take the Glucose Drink

- В течение последующих **10 минут** выпейте **весь** сладкий напиток.
- Take **all** the Glucose Drink within **10 minutes**.



# Установите таймер

## Set the timer

- Перед тем как отдохнуть, нажмите кнопку «**SET**» (Начать), чтобы запустить таймер на 2 часа.
- Press the **SET** button to start a 2 hour timer before you rest.
- После этого отдыхайте. Не принимайте пищу. При необходимости пейте только воду.
- Then Rest. Do not eat. Drink only water if needed.
- Вы можете почитать книгу или газету, посмотреть телевизор или послушать радио.
- We suggest you read a book or the paper, watch TV or listen to radio.
- Во время вашего отдыха индикатор таймера будет мигать с небольшой частотой.
- The timer will flash slowly during your rest.
- Через **2 часа** таймер подаст звуковой сигнал, сообщающий, что пришло время выполнить второй анализ крови.
- After **2 hours**, the timer beeps to tell you it's time to do the second blood test.



## Выключите таймер

Turn the timer off

- Когда таймер подаст звуковой сигнал, это будет означать, что пришло время выполнить второй анализ крови.
- When the timer beeps, it is time to do your second blood test.
- Выключите таймер, нажав кнопку «**OFF**» (Выключить).
- Turn the timer off by pressing the **OFF** button.
- Теперь подготовьтесь ко второму анализу крови.
- Now prepare for the second blood test.



# Вымойте руки

Wash your hands

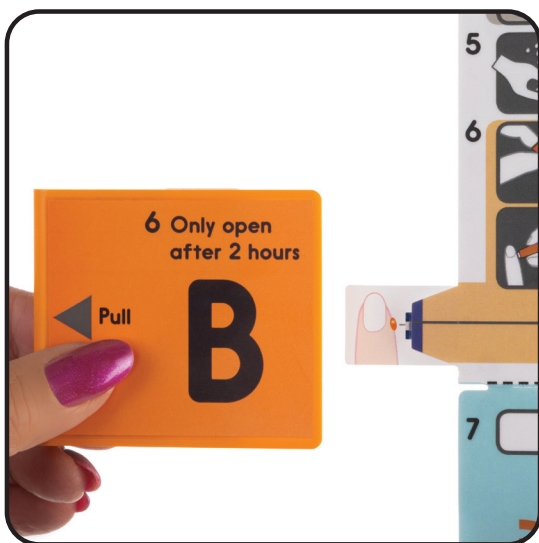
- Необходимо снова вымыть руки.
- You need to wash your hands again.
- Для получения достоверных результатов теста руки должны быть чистыми.
- Your hands must be clean to produce good test results.
- Чтобы облегчить получение капли крови, мойте руки теплой водой.
- Using warm water will make it easier for you to make a blood drop.
- Насухо вытрите руки.
- Make sure you dry them well.



## Снимите крышку В, чтобы выполнить второй анализ

Remove cover B to do the second test

- Снимите крышку В, потянув ее, как показано на рисунке.
- Slide off cover B by pulling it as shown.
- Устройство для теста подаст звуковой сигнал.
- The Tester will beep.
- Теперь можно выполнять второй анализ крови.
- You can now do the second blood test.





## Проколите палец

### Prick your finger

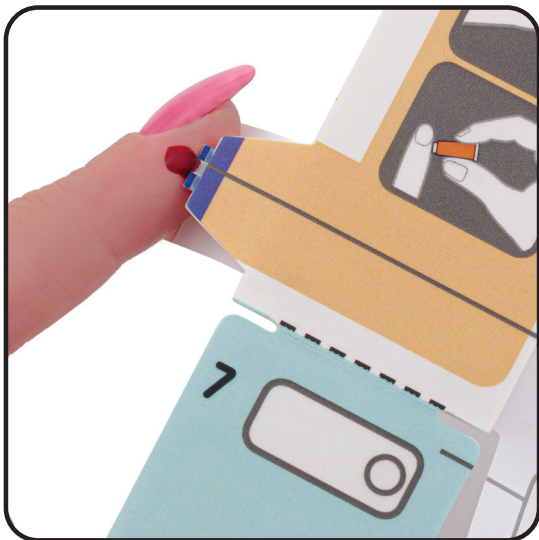
- Возьмите иглу для прокалывания пальца.
- Take a Finger Pricker.
- Поверните и снимите защитный язычок.
- Twist and then pull off the protective tab.
- Плотно прижмите иглу к пальцу, как показано на фотографии.
- Press the Pricker firmly against your finger as shown in the photograph.
- Устройство с иглой автоматически проколёт кожу на пальце.
- The Pricker will automatically prick your finger.



## Второй анализ крови

### The second blood test

- После прокола пальца сформируйте каплю крови примерно такого размера.
- After you have pricked your finger, make a blood drop about this size.
- Чтобы увеличить размер капли крови, осторожно помассируйте палец.
- Gently massage the finger to increase the size of the blood drop.
- Прикоснитесь к капле крови НАКОНЕЧНИКОМ устройства для теста, как показано на фотографии.
- Put your blood drop on to the TIP of the Tester as shown.
- После правильного заполнения устройство для теста подает звуковой сигнал.
- The Tester beeps when correctly filled.



# Отсоедините синий накопитель данных

Snap off the blue Data Record

**Примечание. Дождитесь, пока устройство для теста не подаст звуковой сигнал, а индикатор на синем накопителе данных не начнет мигать.**

**Note: Wait until the tester beeps and the light on the blue Data Record flashes.**

- Теперь результаты теста записаны на синий накопитель данных.
- The test data has now been recorded in the blue Data Record.
- Теперь можно отсоединить синий накопитель данных.
- Now you can snap off the blue Data Record.
- Сгибайте накопитель данных вверх и вниз, пока он не отсоединится.
- Flex the Data Record up and down until it snaps off.



# Отсканируйте содержимое синего накопителя данных

## Scan the blue Data Record

- Откройте приложение GTT@home на смартфоне.
- Open your GTT@home App on your smartphone.
- Коснитесь кнопки «I'm ready to scan» (Я готов(-а) сканировать).
- Tap the "I'm ready to scan" button.
- Приложите синий накопитель данных к ЗАДНЕЙ панели смартфона и МЕДЛЕННО переместите его в направлении от верхней части смартфона к нижней.
- Slide the blue Data Record against the BACK of your phone, moving it SLOWLY from the top of the phone to the bottom.

**ПРИМЕЧАНИЕ. Следите за тем, чтобы синий накопитель данных касался задней панели телефона.**

**NOTE: Make sure the blue Data Record is touching the back of your phone.**

- Приложение отобразит подтверждение того, что результаты теста были успешно отправлены вашей акушерке.
- The App will then confirm that your test data has been successfully sent to your midwife.
- При появлении соответствующего запроса приложения повторите этап сканирования.
- Repeat the scan step if prompted to do so by the App.

# Возврат синего накопителя данных по почте

## Returning the blue Data Record by post

- Если вам не удастся отсканировать содержимое синего накопителя данных с помощью смартфона, вместо этого можно отправить результаты теста по почте.
- If you are unable to scan the blue Data Record with your smartphone, you can return your test data by post instead.
- Положите синий накопитель данных в конверт с предоплаченной пересылкой и отправьте его с использованием почтового ящика Королевской почты.
- Place the blue Data Record in the pre-paid envelope and post it using a Royal Mail post box.
- Почтовая марка не требуется — **отправка для вас бесплатна.**
- No stamp is needed — **postage is free.**



## Готово — можно завтракать!

Finished – have breakfast!

- После завершения теста съешьте легкий завтрак.
- After completing the test, eat a light breakfast.
- Если синий накопитель данных предполагается возвращать по почте, как можно скорее отправьте его в конверте с предоплаченной пересылкой.
- If returning the blue Data Record by post, put the pre-paid envelope in the post as soon as possible.
- Иглы для прокалывания пальца, устройство для теста и прозрачный пакет для него безопасно утилизировать вместе с бытовыми отходами. Остальные материалы пригодны для вторичной переработки.
- The Finger Prickers, the Tester and its clear pouch can safely be placed in household waste. The other materials are recyclable.





Данный продукт предназначен для измерения уровня глюкозы в капиллярной крови в определенный период времени. **Используйте сразу же после вскрытия пакета с устройством для теста.**

This product is intended for the timed measurement of glucose in capillary blood. **Use immediately after opening The Tester pouch.**

### Digostics Ltd

Harwell Innovation Centre, 173 Curie Avenue, Didcot,  
Oxfordshire, UK, OX11 0QG.

Product Name: GTT@home

**REF**

DIG001



Digostics Ltd, Harwell Innovation Centre, Harwell,  
Didcot, Oxfordshire, OX11 0QG, United Kingdom

**EC**

**REP**

Advena Limited, Tower Business Centre,  
2nd Flr, Tower Street, Swatar, BKR 4013, Malta

